

**Cuadros modulares sin envol-
vente para medida en BT.
Instalación interior centralizada.**

DESCRIPTORES:

Caja medida. Cuadro. Cuadro BT. Cuadro medida. Cuadro modular.
Medida.

Cuadros modulares sin envoltente para medi- da en BT.

Instalación interior centralizada.

Indice

	Página
1 Objeto y campo de aplicación.....	2
2 Normas de consulta.....	2
3 Definiciones.....	4
4 Tipos de cuadros normalizados.....	4
5 Elementos integrantes de los cuadros.....	5
6 Características.....	5
6.1 Características eléctricas	5
6.2 Características constructivas	6
6.3 Elementos constituyentes	7
7 Marcas.....	15
7.1 Identificación de los circuitos	15
8 Utilización.....	15
9 Esquemas.....	15
10 Descripción de los cuadros normalizados.....	15
11 Denominación, designación y código.....	21
12 Ensayos.....	21
12.1 Ensayos de tipo	22
12.2 Ensayos individuales	23
13 Calificación y recepción.....	23
13.1 Calificación	23
13.2 Recepción	23

1 Objeto y campo de aplicación

Esta norma se refiere a los cuadros formados por módulos sin envolvente destinados a alojar los elementos necesarios para efectuar la medida en baja tensión cuando ésta deba realizarse en interiores.

Esta norma establece:

- los tipos normalizados por Iberdrola
- ciertas características complementarias de los cuadros

2 Normas de consulta

NI 00.08.00: Calificación de suministradores y productos tipificados.

NI 29.00.00: Placas de señalización de seguridad.

NI 42.71.06: Aparamenta en BT. Interruptor-seccionador para centralización de contadores.

NI 56.10.00: Cables unipolares aislados sin cubierta para paneles y usos similares.

NI 76.03.01: Fusible de baja tensión. Fusibles de tipo DO.

NI 76.25.01: Contactores para clientes BT para DT nocturna con discriminación de potencia.

NI 76.84.02: Bornes fijos para sujeción de conductores aislados (para la formación de regletas).

NI 76.84.03: Bornes de elementos móviles para sujeción de conductores aislados (para la formación de regletas).

NI 76.84.04: Bloque de bornes para verificación y cambio de aparatos de medida directa

MT 2.80.10: Normas particulares para instalaciones de enlace en edificios destinados principalmente a viviendas.

MT 2.80.15: Normas particulares para instalaciones de medida de energía eléctrica.

UNE 20 324: Grados de protección proporcionados por las envolventes (código IP).

UNE 21 305: Evaluación y clasificación térmica del aislamiento eléctrico.

UNE EN 13 601: Cobre y aleaciones de cobre. Barras y alambres de cobre para usos eléctricos generales.

UNE EN 50 102: Grados de protección proporcionados por las envolventes de materiales eléctricos contra los impactos mecánicos externos (código IK).

UNE EN 60 238: Portalámparas con rosca Edison.

UNE EN 60 439-1: Conjunto de aparata de baja tensión. Parte 1: Requisitos para los conjuntos de serie y los conjuntos derivados de serie.

UNE EN 60 439-2: Conjunto de aparata de baja tensión. Parte 2: Requisitos particulares para las canalizaciones prefabricadas.

UNE EN 60 439-3: Conjunto de aparata de baja tensión. Parte 3: Requisitos particulares para los conjuntos de aparata de baja tensión destinados a estar instalados en lugares accesibles al personal no cualificado durante su utilización.

UNE EN 60 439-5: Conjunto de aparata de baja tensión. Parte 5: Requisitos particulares para los conjuntos destinados a ser instalados al exterior en lugares públicos. Conjuntos de aparata para redes de distribución (CRD).

UNE EN 60 695-2-11 Ensayos relativos a los riesgos del fuego. Parte 2-11: Método de ensayo del hilo incandescente. Ensayo de inflamabilidad para productos terminados.

UNE EN 60 707: Inflamabilidad de materiales sólidos no metálicos expuestos a fuentes de llama. Lista de métodos de ensayo.

EN 60 715: Dimensiones de la aparata de baja tensión. Montaje normalizado sobre carriles para soportes mecánicos de dispositivos eléctricos en instalaciones de aparata.

Reglamento Electrotécnico para baja tensión. Instrucciones técnicas complementarias.

3 Definiciones

Unidad funcional.- Parte de un conjunto que comprende todos los elementos mecánicos y eléctricos que contribuyen a la ejecución de una sola función.

Unidad funcional de interruptor general.- Es la unidad funcional que contiene el interruptor general.

Unidad funcional de embarrado general y fusibles de seguridad. -Es la unidad funcional que contiene el embarrado general y los fusibles de seguridad de las derivaciones individuales.

Unidad funcional de medida. -Es la unidad funcional que contiene los contadores e interruptores horarios para la medida de la energía eléctrica.

Unidad funcional de embarrado de protección y bornes de salida. -Es la unidad funcional que contiene el embarrado de protección, para la conexión de los conductores de protección y los bornes de salida de cada derivación individual y el contactor de maniobra.

Módulo.- Conjunto envolvente constituido por caja, tapa y panel.

Caja.- Es la parte posterior del módulo, en la que se instala, parte, una o varias unidades funcionales.

Tapa.- Es la parte anterior del módulo, que cierra sobre la caja.

Panel.- Plancha o placa, en la que se montan aparatos de control y/o medida.

Cuadro modular.- Es el conjunto de módulos que constituyen, total o parcialmente, la centralización de contadores y, en la cual, los módulos se sitúan unos sobre otros.

Bloque de pruebas. -Conjunto de bornes utilizados para el cambio y verificación de equipos de medida directa e indirecta.

4 Tipos de cuadros normalizados

Son los que se indican en la tabla 1. Las variantes que se indican son combinaciones de diferentes módulos que dan solución a los casos más habituales que se presentan en la práctica.

Tabla 1
Cuadros modulares normalizados

Tipo de Instalación	Tipo de cuadro modular	Clase de suministro	Figura	Variantes que se admiten
Centralizada	A	Monofásico	4 y 5	A2, A3, A4, A5, A7, A8, A9, A11, A14, A15
	B	Trifásico	6	B2, B3, B4, B5, B6
	BCAR	Trifásico combinado activa y reactiva	7	BCAR2, BCAR3, BCAR4, BCAR5, BCAR6
	BCAR-BP	Trifásico combinado activa y reactiva con Bloque de prueba	8	BCAR2-BP BCAR3-BP

5 Elementos integrantes de los cuadros

- Cables unipolares aislados sin cubierta para paneles, según la norma NI 56.10.00.
- Cortacircuitos fusibles tipos DO2 o DO3 según la norma NI 76.03.01.
- Bornes fijos, según la norma NI 76.84.02.
- Bornes de elementos móviles, según la norma NI 76.84.03.
- Bloques de bornes para verificación y cambio de aparatos de medida directa, según la norma NI 76.84.04.
- Contactores para clientes BT, con doble tarifa nocturna, según la norma NI 76.25.01.

La sujeción de bornes y contactores se realizará con perfil simétrico de 35 x 7,5 mm, según la norma EN 60 715.

6 Características

6.1 Características eléctricas

- Tensión asignada: 400 V
- Intensidad asignada del embarrado general: 250 A
- Frecuencia asignada: 50 Hz
- Tensión asignada de aislamiento: 500 V
- Tensión asignada soportada al impulso: 8 kV

6.2 Características constructivas

6.2.1 Generales

Las centralizaciones de contadores cumplirán con lo establecido en la norma UNE EN 60 439 partes 1, 2 y 3.

El grado de protección proporcionado por las envolventes contra el acceso a partes peligrosas, la penetración de cuerpos extraños y la penetración de agua (código IP) será como mínimo IP40 según UNE 20 324. Para su verificación, no se tendrá en cuenta las ranuras de fijación de contadores ni los orificios para el paso de cables.

El grado de protección proporcionado por las envolventes contra impactos mecánicos externos (código IK) será como mínimo IK09, según UNE EN 50 102.

Todo módulo será accesible, para su manipulación y entretenimiento, por su cara frontal.

El cuadro, dispuesto en posición de servicio, cumplirá con las condiciones de protección por aislamiento total, especificado en el apartado 7.4.3.2.2 de la norma UNE EN 60 439-1.

Todas las unidades funcionales, con excepción de las de medida, estarán provistas de tapas transparentes resistentes a los rayos ultravioletas.

Los cuadros modulares no deberán sobrepasar los límites de calentamiento indicados en la tabla 3 de la norma UNE EN 60 439-1, cuando son ensayados de acuerdo a lo indicado en el apartado 8.2.1 de la misma. La intensidad de ensayo en el caso de los cuadros, para instalación centralizada, será la intensidad asignada del embarrado general siempre y cuando no se sobrepase la corriente asignada del fusible (63 A).

6.2.2 Materiales

Las envolventes de los módulos y otros materiales aislantes serán como mínimo de clase térmica A, excepto los conos de salida, los prensaestopas, los tarjeteros y los dispositivos de ventilación, que serán como mínimo de clase térmica Y, según UNE 21 305.

Los materiales aislantes constitutivos de los cuadros no deben afectarse adversamente por un calor anormal o fuego. Por consiguiente deben superar los ensayos de:

- Bola caliente según UNE EN 60 238 con las temperaturas de ensayo indicadas a continuación:

- Partes soportando piezas bajo tensión (125 ± 2) °C
- Partes situadas a menos de 6 mm de piezas que pueden tener un calentamiento superior a 40 K (100 ± 2) °C
- Otras partes (70 ± 2) °C

- Hilo incandescente según la norma UNE EN 60 695-2-11 a las temperaturas de ensayo descritas a continuación:

- Partes aislantes soportando partes conductoras (960 ± 15) °C
- Envolventes y tapas que no soportan en posición partes conductoras (850 ± 15) °C

El material de las envolventes y paneles deberán tener una característica parallasas mínima, PF30 (RBT-ITC BT 16).

6.3 Elementos constituyentes

6.3.1 Entrada de línea repartidora

La entrada de la línea repartidora al elemento de corte se realizará a través de una abertura practicada en el cuadro modular correspondiente, al objeto de introducir el tubo correspondiente a la sección del cable. El conjunto de la obra realizada no disminuirá el grado de protección exigido para el cuadro.

6.3.2 Unidad funcional de interruptor general

Su misión es dejar fuera de servicio, en caso de necesidad, toda la centralización de contadores. Será obligatoria para centralizaciones de más de dos usuarios

Esta unidad se instalará en una envolvente de doble aislamiento independiente, que contendrá un interruptor de corte omnipolar, de apertura en carga y que garantiza que el neutro no sea cortado antes que los otros polos, según NI 42.71.06.

Se instalará entre la línea general de alimentación y el embarrado general de la centralización de contadores, según MT 2.80.10

Cuando exista más de una línea general de alimentación se colocará un interruptor por cada una de ellas.

6.3.3 Unidad funcional de embarrado general y fusibles de seguridad.

El embarrado general estará colocado de manera que sea fácil acceder a él para su revisión, así como la ampliación o cambio de las conexiones. La separación entre las partes en tensión para realizar lo anterior será de 20 mm como mínimo.

El embarrado estará constituido por pletinas de cobre para usos eléctricos de 20 mm x 4mm. La barra del neutro irá situada en la parte superior del embarrado. El embarrado soportará corrientes de cortocircuito de 12 kA eficaces durante 1 s. sin que se produzcan deformaciones permanentes, aflojamientos, pérdida de aislamiento, etc.

Dicho embarrado dispondrá de una separación mínima de 70 mm entre ejes de las barras.

Los fusibles de seguridad se colocarán sobre el propio embarrado, los cortacircuitos serán del tipo DO2 para las centralizaciones de los tipos "A" y DO3 para los tipos "B".

Se dispondrá una placa de policarbonato de 2 mm de espesor mínimo, aislante y transparente, adecuadamente perforada para que puedan sobresalir los tapones roscados de las bases portafusibles tipo DO. Los orificios permitirán la extracción de los tapones sin necesidad de retirar la placa. Esta placa proveerá al embarrado de un grado de protección mínimo IP2X, según UNE EN 20 324.

La sujeción de esta placa se realizará mediante dispositivos con posibilidad de precintado.

6.3.4 Unidad funcional de medida

El número de contadores que permitirán alojar las envolventes de la unidad funcional de medida, se determinará en función de las dimensiones mínimas que, para la fijación de contadores, se indican en la figura 1 y tabla 2, que se montarán en el panel o placa de montaje según el apartado 6.3.8.

En la unidad funcional de medida de cada columna modular, quedará reservado un espacio de los destinados a un contador, para la instalación en él de un interruptor horario. El espacio destinado a este fin será el situado en la parte superior derecha del observador.

En los cuadros BCAR-BP se instalará una unidad complementaria destinada al montaje de los bloques de prueba para medida directa.

6.3.5 Unidad funcional de bornes de salida y embarrado de protección

La envolvente destinada a alojar los bornes de salida de las derivaciones individuales, dispondrá del perfil simétrico EN 50 022-35 x 7,5, especificado en la norma EN 60 715 y del embarrado de protección que estará constituido por una pletina de cobre para usos eléctricos de 20 mm x 4 mm.

El embarrado dispondrá de un borne para la conexión de la puesta a tierra con una capacidad de embornamiento para cables de secciones comprendidas entre 16 y 50 mm². Además, dispondrá de bornes para conectar a los mismos los cables de protección de cada derivación individual, cuya sección estará comprendida entre 6 y 16 mm². Los bornes serán del tipo de presión y de diseño tal que no sea necesario soltar el embarrado para poder colocarlos o retirarlos y que permitan la conexión de los conductores por su parte delantera.

6.3.6 Cableado interior

Se utilizarán conductores de cobre, uno o tres de fase y uno de neutro, unipolares aislados sin cubierta para paneles y usos similares, según la norma NI 56.10.00.

Los conductores que hayan de conectarse a los contadores, deberán estar pelados en una longitud de 20 mm. En todos ellos, las conexiones se efectuarán directamente y sin terminales.

Para circuitos monofásicos la fase llevará el color marrón o negro; para los circuitos trifásicos, cada una de las fases llevará los colores: marrón, gris y negro; para el conductor neutro se utilizará el color azul claro, para el conductor de protección se utilizará el color amarillo-verde y para los conductores de control se utilizará el color rojo.

Los cuadros modulares deberán estar cableados en su totalidad al objeto que permitan su máxima utilización, de acuerdo con las variantes reflejadas en la tabla 1.

Se utilizarán las siguientes secciones de cable:

- 1 x 10 mm², clase 2, para las derivaciones individuales. La sección del cable podrá ser superior en aquellos casos que, por longitud o caída de tensión de la derivación individual, lo requiera
- 1 x 2,5 mm², clase 2, para el resto del cableado.

6.3.7 Bornes

Para la conexión de las derivaciones individuales llevarán bornes fijos, tipo BF-25, capaces para conductores 10-25 mm² y provistos de topes a ambos laterales. Los bornes podrán ser de tipo BF-35, cuando el cable a utilizar sea de sección superior a 25 mm².

Para las conexión del hilo piloto de energización al contactor del cliente y al relé del contador doble tarifa, llevará bornes seccionables, tipo BS-4, para conductor de 2,5 mm², y provistos de topes en ambos laterales.

6.3.8 Placas para sujeción de contadores

Serán de material aislante, como mínimo de, clase térmica A, según UNE 21 305 y superarán el ensayo del hilo incandescente, según UNE EN 60 695-2-11 a 850°C.

Las placas tendrán las medidas indicadas en la tabla 2 y según fig. 1.

Tabla 2
Placa para sujeción de contadores

Dimensiones en mm

Contador	A	B	C	D	E	F		G
	min.	min.	min.		min.	min.	max.	
Monofásico	145	250	60	40 ₊₃	40	60	90	30
Trifásico	200	370	155	60 ₊₃	45	80		60

El espesor de la placa será de 3 mm, como mínimo.

Para la sujeción del interruptor horario se considerarán las medidas especificadas para el contador monofásico.

6.3.9 Sujeción de los aparatos de medida

Los contadores y el interruptor horario se sujetarán a la placa con los tornillos de latón, rosca métrica 4, imperdibles y desplazables por el ranurado de la placa. Se suministrarán en número de tres por equipo e instalados (1 en la parte superior y 2 en la inferior). En las figuras 2 y 3 se indican las dimensiones de los tornillos.

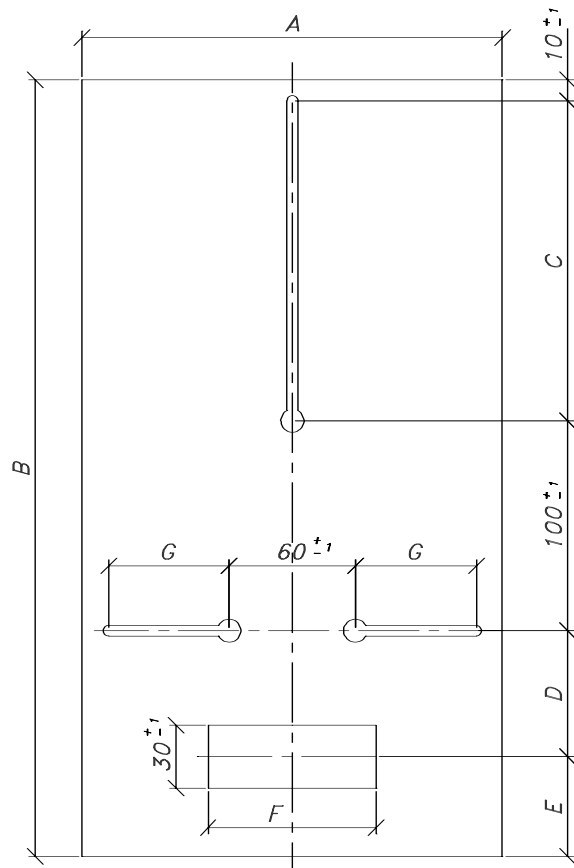


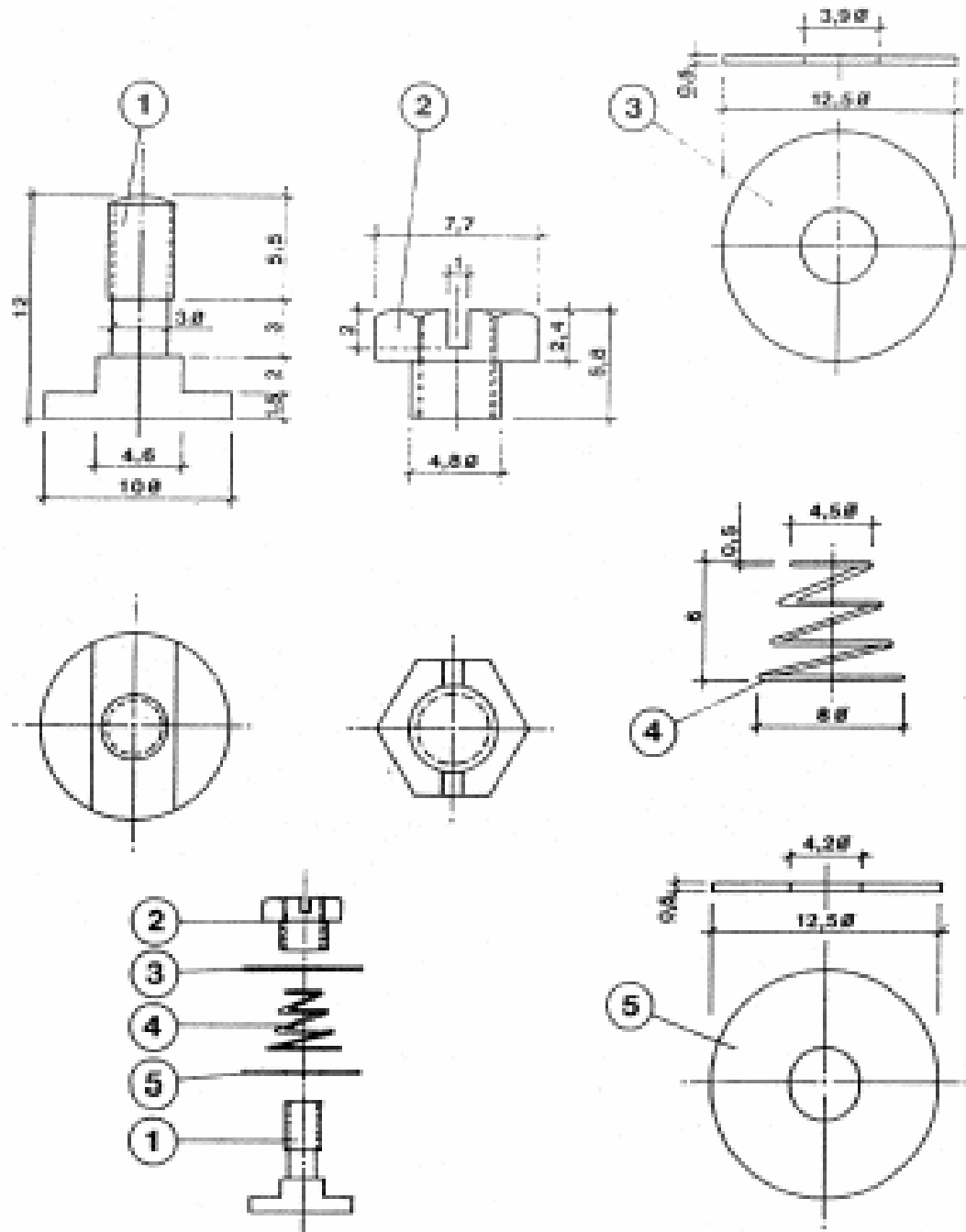
Fig. 1: Placa fijación de contadores

6.3.10 Fijación de los módulos

Los módulos que constituyen la centralización, estarán sólidamente unidos entre sí. Asimismo, dispondrán de dispositivos para su fijación a la pared o al eventual bastidor.

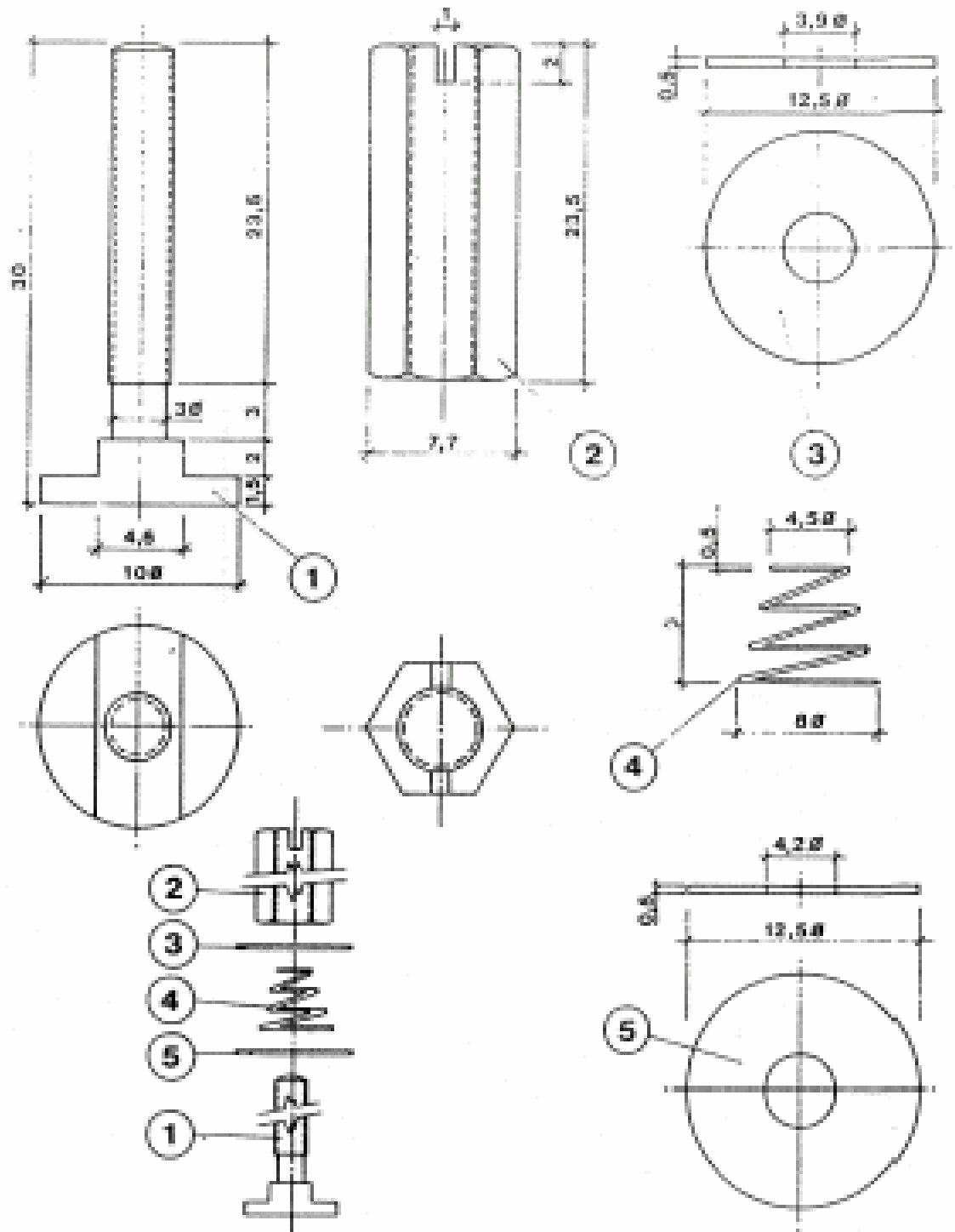
6.3.11 Tarjeteros

Llevarán tarjeteros transparentes de 60 mm x 25 mm, fijados a la placa por medio de remaches o tornillos y dispuestos de forma que su posición permita la lectura de la tarjeta.



Las piezas 1, 2, 3 y 5 serán de latón

Figura 2.- Tornillo superior de M4 (medidas en mm)



Las piezas 1, 2, 3 y 5 serían de latón

Figura 3.- Tornillos inferiores de M4 (Medidas en mm)

6.3.12 Elementos roscados

En todos los elementos roscados necesarios para las conexiones eléctricas, se aplicarán los pares de apriete indicados en la tabla 3

Tabla 3

Par de apriete

Diámetro nominal del tornillo mm	Pares de apriete nominales Nm	
	I	II
Hasta 2,8 inclusive	0,2	0,4
De 2,8 a 3,0 inclusive	0,25	0,5
De 3,0 a 3,2 inclusive	0,3	0,6
De 3,2 a 3,6 inclusive	0,4	0,8
De 3,6 a 4,1 inclusive	0,7	1,2
De 4,1 a 4,7 inclusive	0,8	1,8
De 4,7 a 5,3 inclusive	0,8	2,0
De 5,3 a 6,0 inclusive	-	2,5
De 6,0 a 8,0 inclusive	-	5,5
De 8,0 a 10,0 inclusive	-	7,5

La columna I de la tabla 3, se aplicará a los tornillos que no sobresalen del borne una vez apretados, o a los tornillos en los que no se puede utilizar un destornillador de hoja más ancha que su diámetro.

La columna II se aplicará a los restantes tornillos.

6.3.13 Precintado de la centralización

El interior de las envolventes será accesible únicamente a la empresa suministradora de la energía. Para ello, dispondrán de puntos de cierre con elementos imperdibles y precintables. La accesibilidad se efectuará únicamente por la cara frontal.

6.3.14 Orificios de entrada y salida

Los orificios para el paso de los cables llevarán incorporado dispositivos de ajuste, que deberán mantener el grado de protección establecido en el apartado 6.2.1.

La envolvente en la que se alojará la unidad funcional de embarrado general, dispondrá, en los laterales, de orificios para la entrada de la línea repartidora, con instalación de la unidad funcional del interruptor general (apdo. 6.3.2) en un lateral y de un dispositivo de cierre en el otro lateral.

Los orificios de salida de las derivaciones individuales permitirán albergar tubos con un diámetro de 32 mm como mínimo.

7 Marcas

En el interior del módulo que contenga la unidad funcional del embarrado general, se marcará de forma indeleble y claramente legible, como mínimo lo siguiente:

- Tensión asignada
- Intensidad del embarrado general
- Fabricante
- Taller de montaje autorizado por el fabricante. (Anualmente el fabricante suministrará lista actualizada de dichos talleres)
- Fecha de montaje, indicando mes y año.

Cada cuadro modular llevará una placa de señalización de riesgo eléctrico del tamaño AE-05 especificado en la norma NI 29.00.00.

Todas las tapas de materia plástica llevarán grabadas la marca del fabricante y las siglas UV, como indicación de protección contra los rayos ultravioleta.

Junto al borne de puesta a tierra del embarrado de protección se situará el símbolo normalizado de puesta a tierra, grabado sobre el propio embarrado.

7.1 Identificación de los circuitos

Los cuadros correspondientes a instalaciones centralizadas dispondrán de marcas indelebles que, sin afectar al grado de protección establecido, permitan obtener la correcta correspondencia entre cortacircuitos fusibles, ubicación de contadores y la identificación del abonado.

8 Utilización

Los cuadros modulares se utilizarán en locales cerrados, destinados exclusivamente a la centralización de contadores.

9 Esquemas

Los equipos de medida deberán estar cableados según los esquemas reflejados en el MT 2.80.15.

10 Descripción de los cuadros normalizados

Las figuras 4 al 14 que se indican a continuación no presuponen una determinada disposición de los distintos aparatos incluidos dentro de la envolvente, ni detalles constructivos de la misma. Sobre ellas se describen las principales características de los diferentes cuadros normalizados.

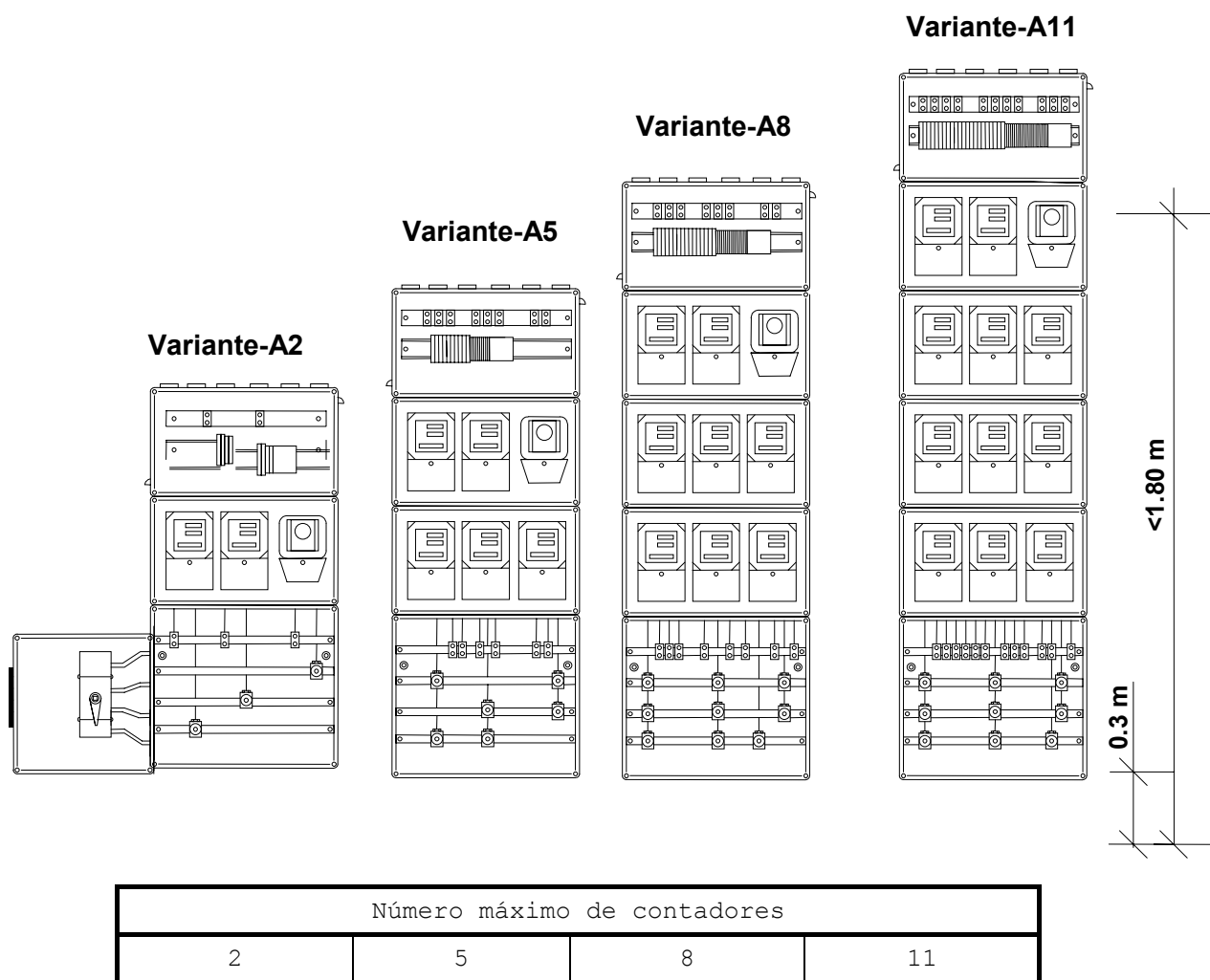


Fig. 4: Ejemplo de cuadro modular tipo A de tres huecos

Unidad funcional de embarrado general	Unidad funcional de embarrado protección
<ul style="list-style-type: none"> - Se suministrarán bridas de acoplamiento para la unión de unidades funcionales de embarrado y del interruptor general, manteniendo el grado de protección. - Embarrado con pletinas de cobre de 20 x 4 mm según la norma UNE EN 13 601. - Separación entre ejes de barras de 70 mm como mínimo. - Enlace de barras manteniendo su sección, mediante pletina. 	<ul style="list-style-type: none"> - Embarrado con pletinas de cobre de 20 x 4 mm según la norma UNE EN 13 601. - En los laterales se dispondrán orificios con dispositivos de cierre para la conexión de la línea de tierra o unión de barras. - Dispondrá de orificios y dispositivos de cierre para tubos de 32 mm, que albergarán las derivaciones individuales. - Contactor ($I_n \geq 10A$) para el mando de tarifa nocturna 2.0N, provistos de seis contactos de apertura.
<ul style="list-style-type: none"> - Cortacircuitos fusibles: <ul style="list-style-type: none"> a) DO2, protección derivación individual. b) DO2, protección interruptor horario. 	<p style="text-align: center;">Accesorios</p> <ul style="list-style-type: none"> - Unidad funcional de interruptor general - Tapa de cierre para el otro extremo.

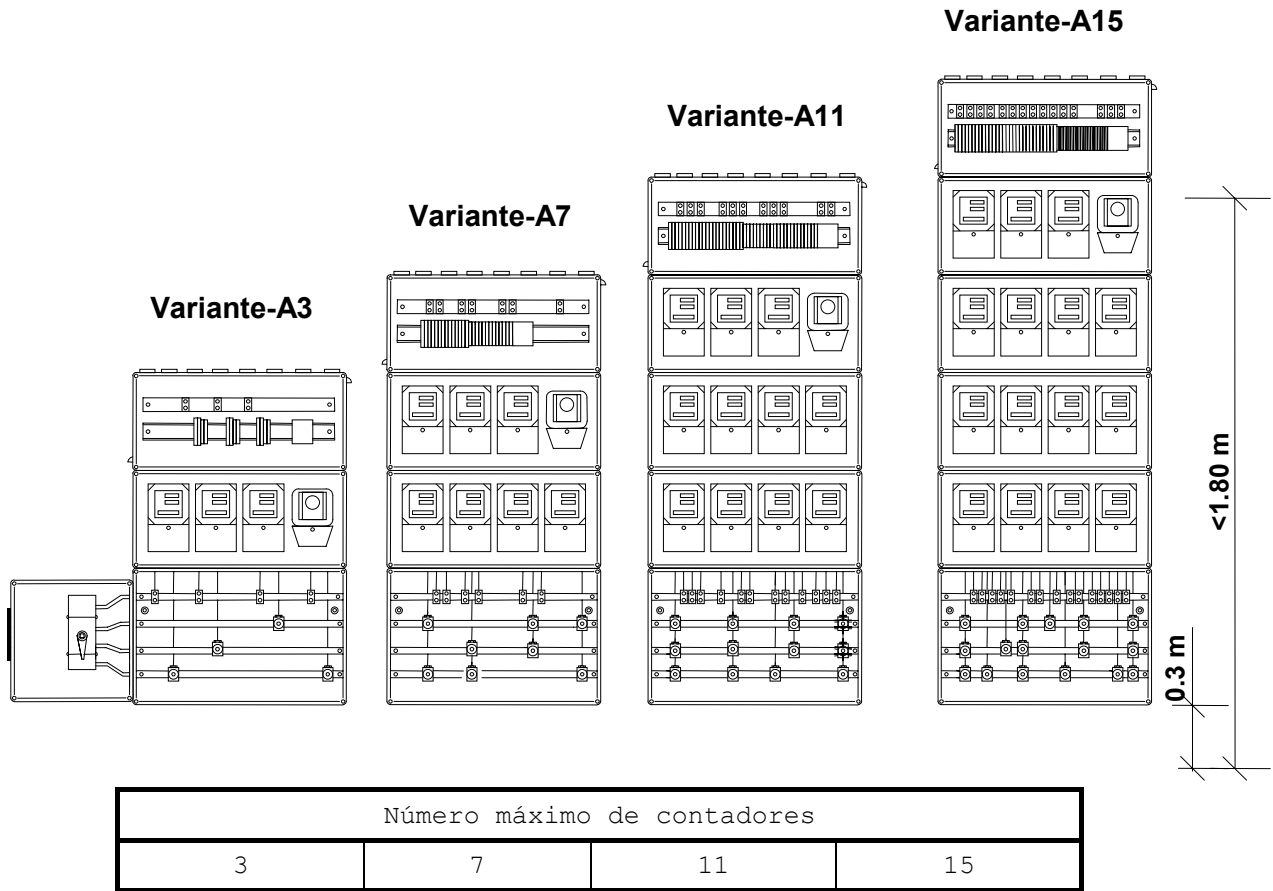


Fig. 5: Ejemplo de Cuadro modular tipo A de cuatro huecos

Unidad funcional de embarrado general	Unidad funcional de embarrado protección
<ul style="list-style-type: none"> - Se suministrarán bridas de acoplamiento para la unión de unidades funcionales de embarrado y del interruptor general, manteniendo el grado de protección. - Embarrado con pletinas de cobre de 20 x 4 mm según la norma UNE EN 13 601. - Separación entre ejes de barras de 70 mm como mínimo. - Enlace de barras manteniendo su sección, mediante pletina. - Cortacircuitos fusibles: <ul style="list-style-type: none"> a) DO2, protección derivación individual. b) DO2, protección interruptor horario. 	<ul style="list-style-type: none"> - Embarrado con pletinas de cobre de 20 x 4 mm según la norma UNE EN 13 601. - En los laterales se dispondrán orificios con dispositivos de cierre para la conexión de la línea de tierra o unión de barras. - Dispondrá de orificios y dispositivos de cierre para tubos de 32 mm, que albergarán las derivaciones individuales. - Contactor ($I_n \geq 10A$) para el mando de tarifa nocturna 2.0N, provistos de seis contactos de apertura.
	Accesorios
	<ul style="list-style-type: none"> - Unidad funcional de interruptor general - Tapa de cierre para el otro extremo.

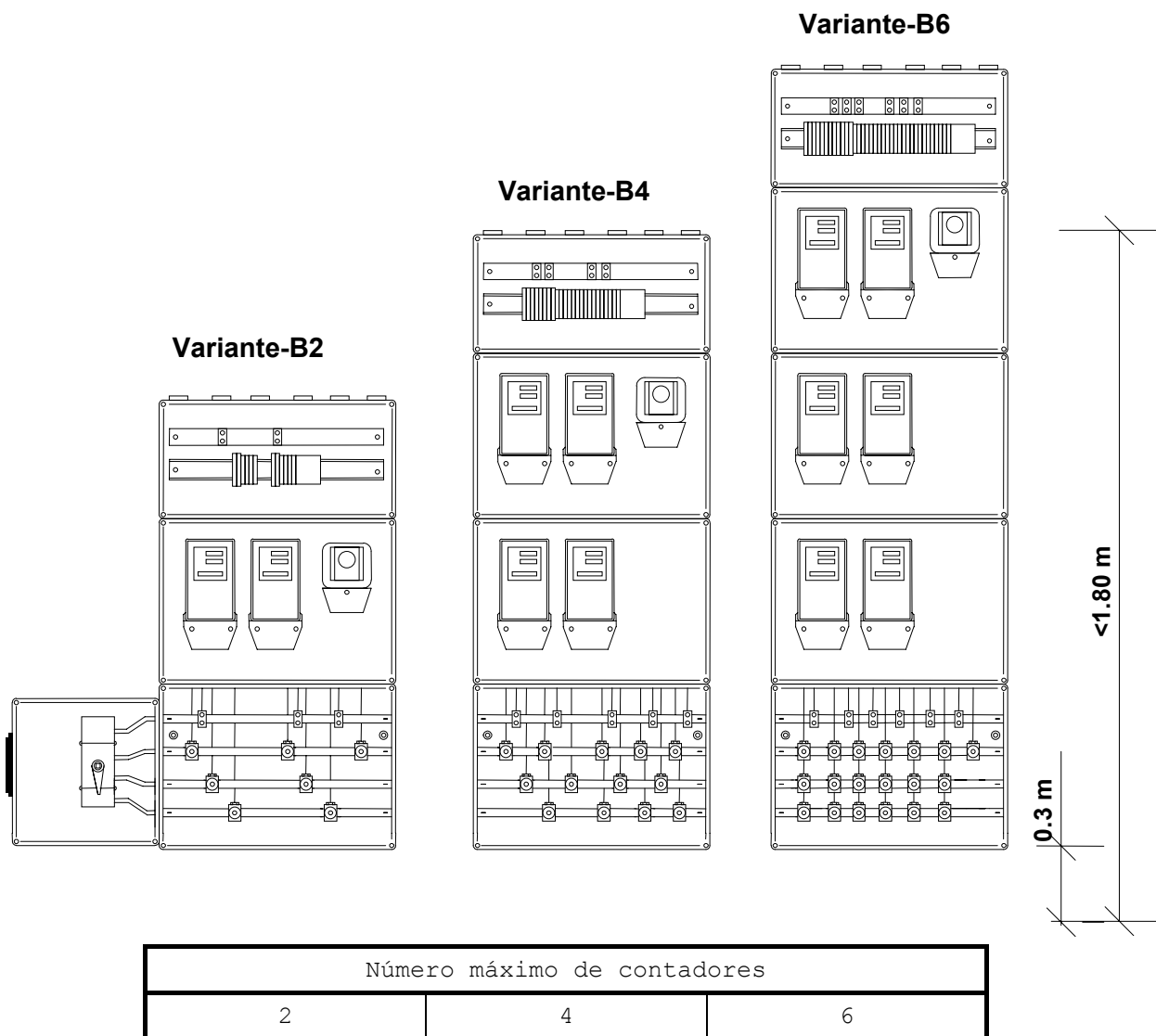


Fig. 6: Cuadro modular tipo B de tres huecos

Unidad funcional de embarrado general	Unidad funcional de embarrado protección
<ul style="list-style-type: none"> - Se suministrarán bridas de acoplamiento para la unión de unidades funcionales de embarrado y del interruptor general, manteniendo el grado de protección. - Embarrado con pletinas de cobre de 20 x 4 mm según la norma UNE EN 13 601. - Separación entre ejes de barras de 70 mm como mínimo. - Enlace de barras, manteniendo su sección, mediante pletina. 	<ul style="list-style-type: none"> - Embarrado con pletinas de cobre de 20 x 4 mm según la norma UNE EN 13 601. - En los laterales se dispondrán orificios con dispositivos de cierre para la conexión de la línea de tierra o unión de barras. - Dispondrá de orificios y dispositivos de cierre para tubos de 40 mm, que albergarán las derivaciones individuales. - Contactor (In≥10A) para el mando de tarifa nocturna 2.0N, provistos de seis contactos de apertura.
	Accesorios
<ul style="list-style-type: none"> - Cortacircuitos fusibles: a) DO3, protección derivación individual. b) DO2 protección interruptor horario. 	<ul style="list-style-type: none"> - Unidad funcional de interruptor general - Tapa de cierre para el otro extremo.

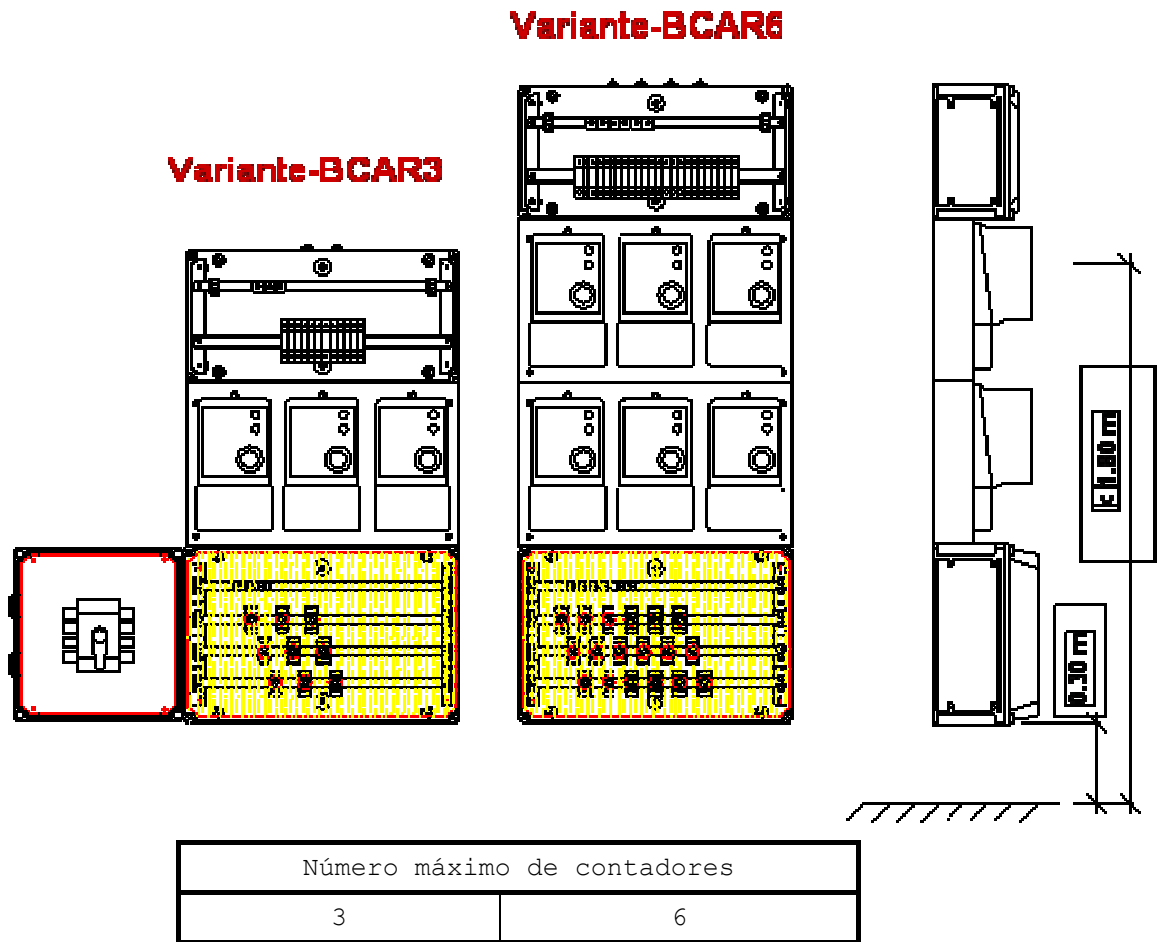


Fig. 7: Cuadro modular tipo BCAR

Unidad funcional de embarrado general	Unidad funcional de embarrado protección
<ul style="list-style-type: none"> - Se suministrarán bridas de acoplamiento para la unión de unidades funcionales de embarrado y del interruptor general, manteniendo el grado de protección. - Embarrado con pletinas de cobre de 20 x 4 mm según la norma UNE EN 13 601. - Separación entre ejes de barras de 70 mm como mínimo. - Enlace de barras, manteniendo su sección, mediante pletina. - Cortacircuitos fusibles: a) D03, protección derivación individual. 	<ul style="list-style-type: none"> - Embarrado con pletinas de cobre de 20 x 4 mm según la norma UNE EN 13 601. - En los laterales se dispondrán orificios con dispositivos de cierre para la conexión de la línea de tierra o unión de barras. - Dispondrá de orificios y dispositivos de cierre para tubos de 40 mm, que albergarán las derivaciones individuales.
	Accesorios

Variante BCAR-BP

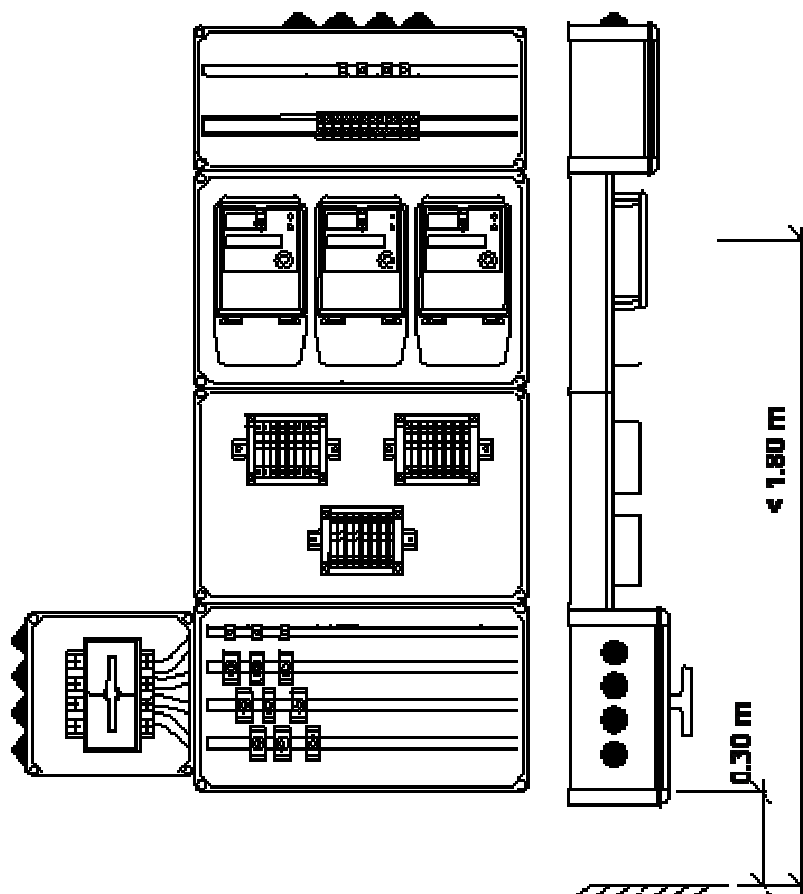


Fig. 8: Cuadro modular tipo BCAR-BP para un máximo de 3 contadores

Unidad funcional de embarrado general	Unidad funcional de embarrado protección
<ul style="list-style-type: none"> - Se suministrarán bridas de acoplamiento para la unión de unidades funcionales de embarrado y del interruptor general, manteniendo el grado de protección. - Embarrado con pletinas de cobre de 20 x 4 mm según la norma UNE EN 13 601. - Separación entre ejes de barras de 70 mm como mínimo. - Enlace de barras, manteniendo su sección, mediante pletina. - Cortacircuitos fusibles: <p>a) D03, protección derivación individual.</p>	<ul style="list-style-type: none"> - Embarrado con pletinas de cobre de 20 x 4 mm según la norma UNE EN 13 601. - En los laterales se dispondrán orificios con dispositivos de cierre para la conexión de la línea de tierra o unión de barras. - Dispondrá de orificios y dispositivos de cierre para tubos de 40 mm, que albergarán las derivaciones individuales.
	<p style="text-align: center;">Accesorios</p> <ul style="list-style-type: none"> - Tres bloques de bornes para verificación y cambio de aparatos de medida directa, según NI 76.84.04 - Unidad funcional de interruptor general - Tapa de cierre para el otro extremo.

11 Denominación, designación y código

Los códigos de los elementos normalizados son los que se indican en la tabla 4.

Tabla 4
Designación y código

Designación	Código	Designación	Código	Designación	Código
A2	42 74 002	A11	42 74 011	B6	42 74 106
A3	42 74 003	A14	42 74 014	BCAR2	42 74 212
A4	42 74 004	A15	42 74 015	BCAR3	42 74 213
A5	42 74 005	B2	42 74 102	BCAR4	42 74 214
A7	42 74 007	B3	42 74 103	BCAR6	42 74 216
A8	42 74 008	B4	42 74 104	BECAR2-BP	42 74 222
A9	42 74 009	B5	42 74 105	BECAR3-BP	42 74 223

Ejemplo de denominación:

Cuadro modular sin envoltente para medida en BT, montaje interior, tipo A15, NI 42.71.05.

12 Ensayos

Todos los ensayos deben realizarse sobre los cuadros montados como en utilización normal y sin que contenga los equipos de medida, que serán sustituidos por conexiones de impedancia despreciable. Si en algún caso esto no es posible, los ensayos se efectuarán sobre muestras representativas de las cajas.

Salvo indicación en contra, los ensayos se realizarán a la temperatura de $20 \pm 5^{\circ}\text{C}$.

Los ensayos se clasifican en:

- Ensayos de tipo
- Ensayos individuales

El fabricante deberá disponer en sus propias instalaciones de un laboratorio dotado de los aparatos necesarios que permitan realizar todos los ensayos individuales indicados en la tabla 6, y los ensayos de tipo siguientes:

- Rigidez dieléctrica a frecuencia industrial

- Grado de protección contra la entrada de cuerpos sólidos y entrada de agua
- Resistencia al impacto

12.1 Ensayos de tipo

Los ensayos de tipo son los que se indican en la tabla 5 y deberán efectuarse sobre los cuadros especificados en esta norma antes de su suministro, para demostrar que sus características son las establecidas en esta norma y adecuadas para las aplicaciones previstas.

Tabla 5
Ensayos de tipo

Ensayo	Muestra a ensayar	Método y condiciones	Valores a obtener y prescripciones
Verificación de las propiedades dieléctricas			
Rigidez dieléctrica a frecuencia industrial	Un cuadro representativo de cada tipo	UNE EN 60 439-1 Apdo. 8.2.2.2 y 8.2.2.3	NI-42.71.05 Apdo. 6.1 UNE EN 60 439-1 Apdo.8.2.2.5
Tensión soportada al impulso		UNE EN 60 439-1 Apdo.8.2.2.6.1 y 8.2.2.6.2	NI-42.71.05 Apdo. 6.1 UNE EN 60 439-1 Apdo.8.2.2.6.4
Verificación de la resistencia mecánica			
Grado de protección contra la entrada de cuerpos sólidos y entrada de agua	Un cuadro representativo de cada tipo	UNE 20 324	NI-42.71.05 Apdos. 6.2.1 y 6.3.3
Resistencia al impacto		UNE EN 50 102	NI-42.71.05 Apdo. 6.2.1
Verificación de la resistencia al calor anormal y al fuego			
Resistencia al calor anormal y al fuego: Ensayo de la bola caliente	Una probeta de cada material aislante	UNE EN 60 238	NI-42.71.05 Apdo. 6.2.2
Resistencia al calor anormal y al fuego: Ensayo del hilo incandescente Categoría de inflamación	Cinco probetas de cada material aislante	UNE EN 60 695-2-11	NI-42.71.05 Apdo. 6.2.2
		UNE EN 60 707	NI-42.71.05 Apdo. 6.2.2
Verificación de la resistencia a la corrosión y al envejecimiento			
Resistencia a la corrosión y al envejecimiento	Cada uno de los componentes y una probeta de material de la envolvente	UNE EN 60 439-5 Apdo. 8.2.11	UNE EN 60 439-5 Apdo. 8.2.11
Verificación de la resistencia a los productos alcalinos			
Ensayo acelerado de la resistencia de los plásticos a los productos alcalinos	Dos probetas de aprox.:10 g	Sumergir las dos probetas en una disolución de NaOH a 36 B. Tras 2 horas de permanencia en la disolución a 100 °C se retiran y se lavan en agua. Se dejan secar a temperatura ambiente un mínimo de 24 h	La variación en peso antes y después del ensayo no debe superar en valor absoluto el 2 %
Verificación de los límites de calentamiento			
Calentamiento	Un cuadro representativo de cada tipo	UNE EN 60 439-1 Apdo. 8.2.1 NI-42.71.05 Apdo. 6.2.1	UNE EN 60 439-1 tabla 3
Cortocircuito	Un cuadro representativo de cada tipo	UNE EN 60 439-1 Apartado 8.2.3	UNE EN 60 439-1 Apartado 8.2.3.2.5 y no deteriorarse los tapones roscados de los cortocircuitos

12.2 Ensayos individuales

Los ensayos individuales son los indicados en la tabla 6 y se efectuarán sobre el 100% de los cuadros nuevos después de su montaje.

Tabla 6
Ensayos individuales

Ensayo	Método y condiciones	Valores a obtener Y Prescripciones
Aislamiento total	Visual UNE EN 60 439-1 Apdo.7.4.3.2.2	UNE EN 60 439-1 Apdo.7.4.3.2.2
Ventilación	Visual	NI-42.71.05 Apdo. 6.2.1
Dimensiones : - Altura máxima de posición de los equipos de medida. - Distancia mínima al suelo - Embarrado general - Distancias desde la tapa - Placas	Dimensional	NI-42.71.05 Apdo. 6.3
Dispositivo de fijación de equipos de medida	Visual	NI-42.71.05 Apdo. 6.3
Características de los bornes	Visual	NI-42.71.05 Apdo. 6.3
Cableado	Visual	NI-42.71.05 Apdo. 6.3
Precintado	Visual	NI-42.71.05 Apdo. 6.3
Marcas	Visual	NI-42.71.05 Apdo. 7

13 Calificación y recepción

13.1 Calificación

Con carácter general, la inclusión de suministradores y productos se realizará siempre de acuerdo con lo establecido en la norma NI 00.08.00: "Calificación de suministradores y productos tipificados".

Iberdrola se reserva el derecho de repetir ciertos ensayos realizados por el fabricante o en los procesos de obtención de marcas de calidad.

El proceso de calificación incluirá la realización de los ensayos indicados en el capítulo 9 de esta norma.

Una vez realizado el proceso de calificación, se elaborará, por cada fabricante y modelo, un anexo de gestión de calidad a realizar por Iberdrola.

13.2 Recepción

Los criterios de recepción podrán variar a juicio de Iberdrola, en función del Sistema de Calidad instaurado en fábrica y de la relación Iberdrola-

Suministrador en lo que respecta a este producto (experiencia acumulada, calidad concertada, etc.).

En principio se realizarán los ensayos que se indican en la tabla 6, sobre el 1 % de las series fabricadas para cada pedido, elegidas al azar, con un mínimo de 2 unidades por cada tipo de caja.

Un fallo supondrá el rechazo del lote completo.