

# ESTADÍSTICA DE FABRICACIÓN DE VEHÍCULOS

TOTAL VEHÍCULOS. ABRIL 2026

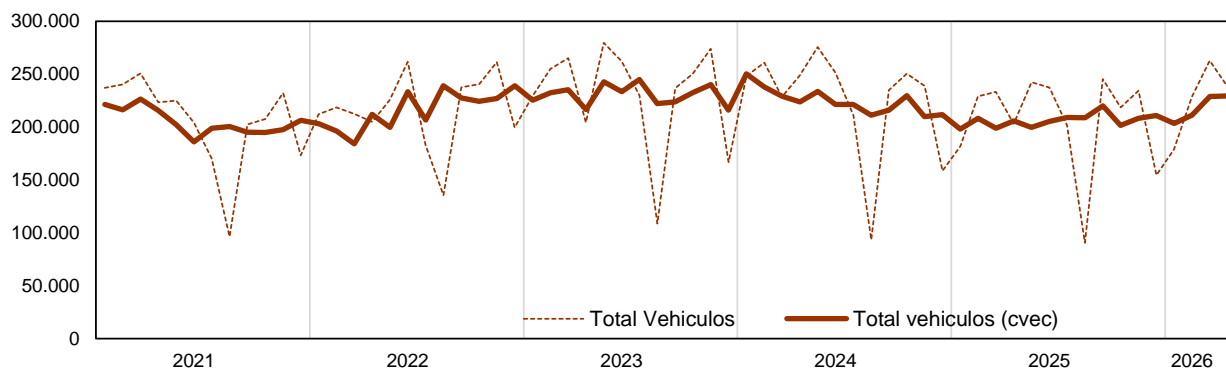
En abril de 2026<sup>1</sup>, se han fabricado un total de **238.114 vehículos**, lo que supone un aumento del 10,8% respecto del mismo mes del año anterior.

El valor de la producción se ha situado en **3.636,8 millones de euros**, cifra superior en un 15,0% a la de abril del 2025.

Abril 2026	Total Vehículos	Turismos <sup>2</sup>	Comerciales	Vehículos industriales	Motocicletas	Ciclos	VMP y otros ligeros
Unidades	238.114	156.655	44.508	356	4.011	32.405	179
Var. anual	10,8%	15,6%	7,2%	-4,1%	98,8%	-11,4%	-
Valor (millones €)	3.636,8	2.717,7	856,5	8,2	19,8	34,5	0,2
Var. anual	15,0%	14,9%	14,3%	2,1%	224,4%	32,3%	-

## Gráfico 1. Fabricación total de vehículos

Serie original y serie cvec



Fuente: Elaboración propia a partir de datos de la encuesta

La producción de vehículos ha mostrado una tendencia creciente desde mediados de 2021 hasta principios de 2024, seguida de una fase de estabilidad durante la primera mitad de 2024. Desde entonces, la producción de vehículos está experimentando un retroceso, con máximos y mínimos decrecientes, aunque esa tendencia se está revirtiendo en la actualidad.

En términos desestacionalizados y corregidos de efectos de calendario (CVEC), el total de vehículos fabricados muestra una variación del 11,5%.

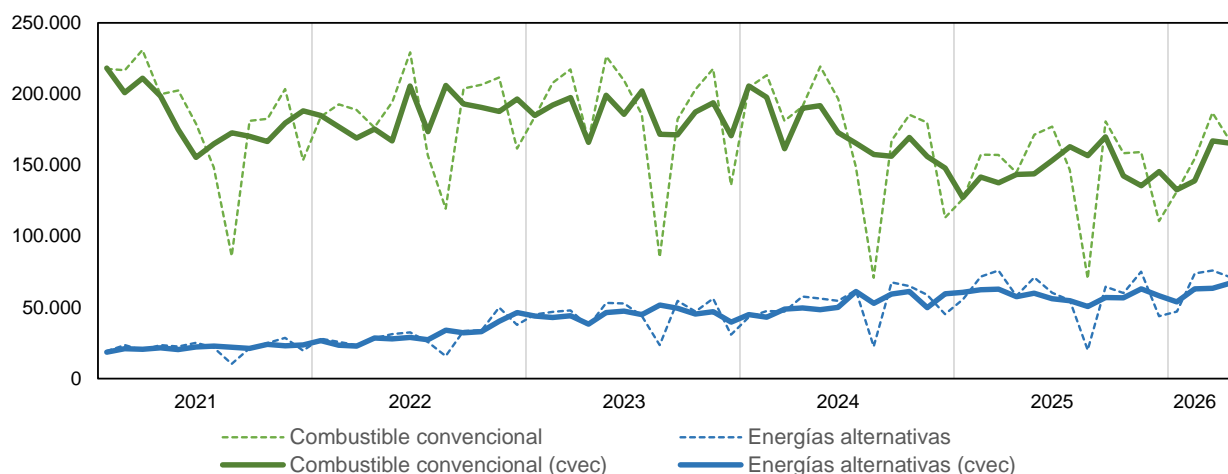
<sup>1</sup> Ver nota metodológica. Página 7.

<sup>2</sup> Referido a Turismos y Todoterrenos.

## VEHÍCULOS POR FUENTE DE ENERGÍA

**Gráfico 2. Fabricación de vehículos por fuente de energía**

*Series originales y series cvec*

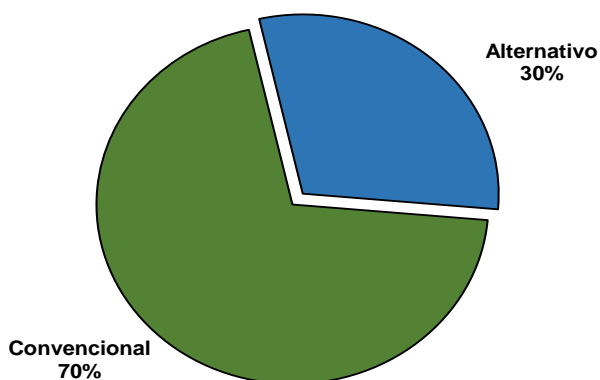


Fuente: Elaboración propia a partir de datos de la encuesta.

En abril de 2026, se han fabricado un total de **166.783 vehículos** de combustible convencional (diésel y gasolina), un 15,1% más que el año anterior, por un valor total de casi **2.251,0 millones de euros**. Por su parte, se han producido **71.331 vehículos** de fuentes de energía alternativas, un 22,8% menos que en abril de 2025, por un valor de producción de **1.385,9 millones de euros**.

En cuanto a su evolución, en los últimos años se ha ido produciendo una transición hacia los vehículos impulsados por energías alternativas (eléctricos, híbridos, etc.), con especial relevancia en los turismos, donde la fabricación actual de vehículos diésel es prácticamente residual.

**Gráfico 3. Cuotas de producción de vehículos por combustible**

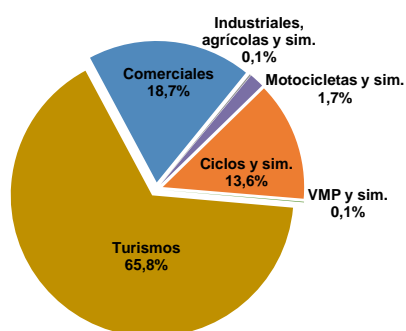


En abril de 2026, cerca de **tres de cada cuatro vehículos** fabricados siguen teniendo como energía motriz el combustible convencional (70%), frente al casi 30% de vehículos alternativos. Sin embargo, en términos de valor de producción, esta diferencia se reduce, situándose en el **62%** para los convencionales y el **38%** para los alternativos.

Fuente: Elaboración propia a partir de datos de la encuesta

## TIPOS DE VEHÍCULOS

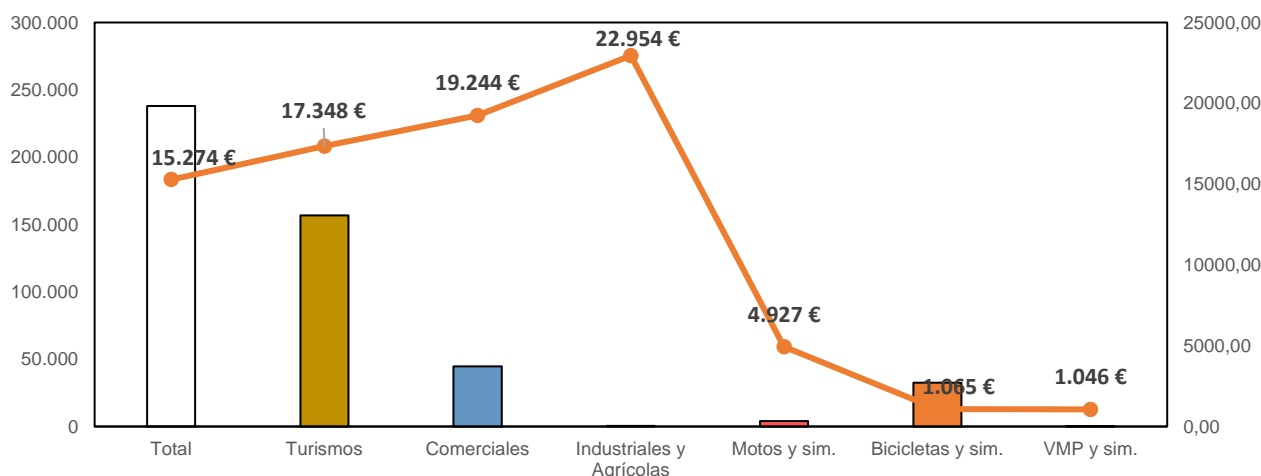
**Gráfico 4. Cuotas de producción por categoría**



En abril de 2026, los 156.655 turismos fabricados consolidan la mayor cuota de producción, al representar cerca del **66%** del total de vehículos. A continuación, se sitúan los vehículos comerciales —que incluyen furgonetas, camiones, autobuses y similares— con 44.508 unidades, equivalentes a más del **18%** del total. Por su parte, los ciclos —que incluyen bicicletas, triciclos y cuatriciclos— alcanzan las 32.405 unidades, lo que supone cercana al **14%** de la producción. El resto de categorías presentan un peso residual en comparación.

Fuente: Elaboración propia a partir de datos de la encuesta

**Gráfico 5. Unidades producidas y valor medio de producción por tipo de vehículo**



Fuente: Elaboración propia a partir de datos de la encuesta

En el mes de abril de 2026, los turismos siguen concentrando el mayor volumen de producción, con un valor medio de producción intermedio de 17.348€, mientras que los vehículos industriales y agrícolas presentan el valor medio de producción más elevado, de casi 22.954€, pese a su menor volumen. Por el contrario, categorías como motocicletas, bicicletas y VMP registran tanto una producción reducida como valores medios claramente inferiores.

En este contexto, **el precio medio** del conjunto de vehículos se sitúa en **15.274 €**, influido principalmente por el segmento de turismos, dado su mayor peso en la producción total.

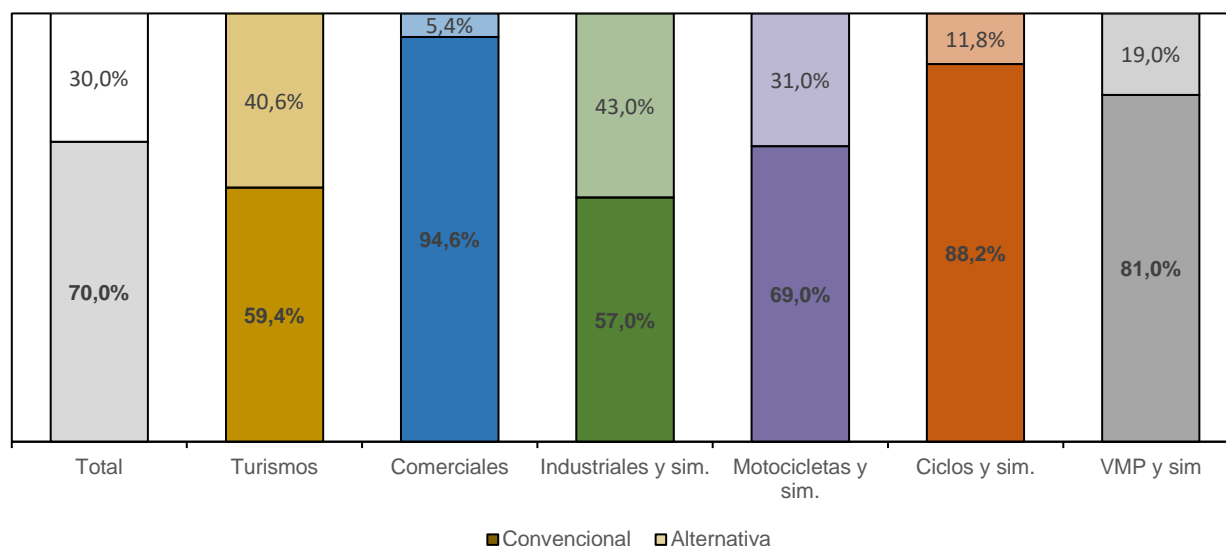
## TIPOS DE VEHÍCULOS SEGÚN LA FUENTE DE ENERGÍA

Abril 2026	Turismos		Comerciales		Industriales y sim.		Motocicletas y sim.		Ciclos y sim.		VMP y sim	
	Conv.	Alt.	Conv.	Alt.	Conv.	Alt.	Conv.	Alt.	Conv.	Alt.	Conv.	Alt.
Unidades	93.003	63.652	42.084	2.424	203	153	2.768	1.243	28.580	3.825	145	34
Var. anual	20,2%	9,2%	6,1%	31,7%	15,4%	-17,1%	104,0%	-83,8%	-17,2%	-	-	-
Valor (millones €)	1.434,7	1.283,0	777,1	79,5	3,9	4,3	9,9	9,9	25,4	9,1	0,09	0,1
Var. anual	25,0%	4,9%	13,4%	26,9%	18,6%	-6,6%	251,7%	-86,8	12,2%	-	-	-

En abril de 2026, del total de **166.783 vehículos de propulsión convencional** fabricados, el 55,8% son turismos, el 25,2% vehículos comerciales, el 17,1% bicicletas (sin asistencia al pedaleo), el 1,7% motocicletas y el resto de vehículos porcentajes de producción muy reducidos. Por su parte, del total de **71.331 vehículos fabricados para fuentes de energía alternativas**, más del 89% son turismos, acaparando más del 92% de los 1.385,9 millones de euros de valor de producción.

En cuanto a la cuota por fuente de energía dentro de cada categoría, se observa cómo **más del 40% de los turismos producidos son de energías alternativas**, una proporción muy similar a la de los vehículos industriales alternativos (43%). En motocicletas y ciclomotores, los eléctricos alcanzan el 31% de su producción, casi uno de cada tres vehículos. Por el contrario, en los vehículos comerciales, los ciclos y los VMP y similares, predomina claramente la tecnología convencional (“sin asistencia” en los ciclos), con cuotas cercanas al 90% en los dos primeros y superior al 80% en los VMP y similares

**Gráfico 6. Cuotas de producción de vehículos según la fuente de energía**



Fuente: Elaboración propia a partir de datos de la encuesta

ESTADÍSTICA DE FABRICACIÓN DE VEHÍCULOS  
UNIDADES PRODUCIDAS

TOTAL FABRICACIÓN DE VEHÍCULOS	VEHÍCULOS			VEHÍCULOS DE TURISMO Y TODOTERRENOS			VEHÍCULOS COMERCIALES			VEHÍCULOS INDUSTRIALES			VEHÍCULOS LIGEROS				
	Total VEHÍCULOS combustible convencional	Total VEHÍCULOS electricidad alternativa	Total	Turismos		Total	Furgonetas, Camiones, Autobuses y similares		Total	Vehículos industriales, especiales, agrícolas y otros		Total (2)	Motocicletas, ciclomotores y otros		Ciclos		
				Diésel y Gasolina	Energía alternativa		Diésel y Gasolina	Energía alternativa		Diésel y Gasolina	Energía alternativa		Gasolina	Energía alternativa	Sin asistencia al pedaleo	Con asistencia eléctrica al pedaleo	
	<b>Miles de unidades</b>																
2023	2.761,7	2.222,5	539,3	1.854,4	1.381,1	473,3	584,1	520,2	64,0	5,0	5,0	318,2	15,1	0,8	301,1	1,2	
2024	2.699,8	2.072,1	627,8	1.872,3	1.277,4	594,9	500,5	469,7	30,8	3,0	3,0	324,0	12,1	0,3	309,9	1,7	
2025	2.471,5	1.760,1	711,4	1.647,7	994,1	653,6	520,7	467,2	53,5	3,6	1,6	299,5	12,5	1,0	284,7	1,4	
2026 (4)	908,1	639,9	268,3	589,8	344,6	245,2	177,0	169,5	7,5	1,4	0,8	139,9	8,9	4,0	115,1	10,8	
2025 Oct	218,5	158,5	60,1	142,5	97,1	45,4	48,3	34,0	14,3	0,4	0,2	27,3	1,0	0,0	26,2	0,0	
Nov	234,3	159,3	75,1	154,6	96,0	58,6	56,3	40,1	16,2	0,3	0,2	23,1	1,4	0,0	21,6	0,1	
Dic	154,5	110,7	43,8	98,7	57,0	41,6	35,9	33,9	2,0	0,2	0,1	19,7	0,9	0,0	18,8	0,1	
2026 Ene	178,7	131,7	47,1	113,1	70,6	43,5	39,2	37,2	2,0	0,3	0,2	26,1	1,6	0,6	22,1	1,8	
Feb	228,5	154,7	73,9	149,1	80,4	68,7	45,5	44,1	1,4	0,4	0,2	33,6	1,9	0,9	27,7	2,6	
Mar	262,8	186,8	76,0	171,0	100,7	70,3	47,8	46,0	1,8	0,4	0,2	43,6	2,7	1,3	36,7	2,5	
Abr	238,1	166,8	71,3	156,7	93,0	63,7	44,5	42,1	2,4	0,4	0,2	36,6	2,8	1,2	28,6	3,8	
	<b>Tasas de variación interanual (%)</b>																
2023	6,5	-0,2	47,2	6,9	-2,0	45,9	23,6	20,0	62,8	-37,9	-	-15,7	-30,9	37,3	-14,7	-37,0	
2024	-2,2	-6,8	16,4	1,0	-7,5	25,7	-14,3	-9,7	-51,8	-39,1	-	1,8	-20,0	-57,3	2,9	41,9	
2025	-8,5	-15,1	13,3	-12,0	-22,2	9,9	4,0	-0,5	73,7	18,3	-	-7,5	3,3	215,6	-8,1	-21,4	
2026 (4)	1,6	4,7	-5,4	1,7	7,7	-5,8	2,7	3,2	-7,4	-7,7	-	-0,9	118,7	-79,7	-7,0	293,0	
2025 Oct	-12,7	-14,5	-7,5	-19,2	-14,8	-27,2	2,0	-24,4	482,1	-	-	2,5	-8,1	-66,7	3,1	-52,6	
Nov	-1,8	-11,5	27,7	-8,2	-15,1	5,8	21,9	-6,6	398,6	5,5	-	-3,0	59,8	-78,6	-5,1	-24,8	
Dic	-2,5	-2,1	-3,3	-7,7	-10,7	-3,3	15,2	16,6	-3,5	-	-	-2,0	36,3	-84,8	-2,8	-41,9	
2026 Ene	-5,8	1,8	-23,1	-8,2	3,8	-23,5	2,5	3,6	-14,2	29,7	-	-8,0	70,4	-97,8	-10,8	-20,8	
Feb	-5,9	-6,8	-4,1	-6,4	-8,8	-3,3	-2,8	-1,7	-28,9	-10,3	-	-8,7	96,9	-84,4	-12,5	-20,7	
Mar	6,8	13,5	-7,2	5,7	16,4	-6,9	4,6	5,5	-14,7	-28,4	-	17,6	213,5	-	11,4	-7,1	
Abr	10,8	10,2	12,4	15,6	20,2	9,2	7,2	6,1	31,7	-4,1	-	-6,2	104,0	-83,8	-17,2	954,1	

(1) Período disponible  
(2) Incluye los vehículos de movilidad reducida (VMP) y otros vehículos ligeros  
- Dato no disponible

**ESTADÍSTICA DE FABRICACIÓN DE VEHÍCULOS  
VALOR DE PRODUCCIÓN**

	VEHÍCULOS		VEHÍCULOS DE TURISMO Y TODOTERRENOS		VEHÍCULOS COMERCIALES		VEHÍCULOS INDUSTRIALES			VEHÍCULOS LIGEROS							
	TOTAL FABRICACIÓN DE VEHÍCULOS	Total VEHÍCULOS combustible convencional	Total VEHÍCULOS energía alternativa	Total	Turismos Diésel y Gasolina	Energía alternativa	Total	Furgonetas, Camiones, Autobuses y similares		Total	Vehículos industriales, especiales, agrícolas y otros		Total (2)	Motocicletas, ciclomotores y otros		Ciclos	
								Diésel y Gasolina	Energía alternativa		Diésel y Gasolina	Energía alternativa		Gasolina	Energía alternativa		Sin asistencia eléctrica al pedaleo
<b>Millones de euros</b>																	
2023	42.412,3	30.003,8	12.408,5	30.165,4	19.552,3	10.613,1	11.819,2	10.029,6	1.789,5	139,3	-	139,3	288,5	37,1	3,3	245,5	2,6
2024	40.291,9	27.101,8	13.190,1	30.436,1	18.056,7	12.379,5	9.497,6	8.691,8	805,8	86,2	-	86,2	272,0	27,1	1,3	240,1	3,6
2025	38.410,7	23.896,4	14.514,3	28.475,7	14.864,7	13.611,1	9.582,7	8.735,3	847,4	33,6	47,8	81,4	270,8	32,7	5,1	230,1	3,0
2026 (4)	13.791,9	8.561,1	5.230,8	10.202,4	5.282,6	4.919,8	3.369,6	3.130,6	239,0	26,1	15,5	41,6	178,3	32,0	32,0	89,5	24,3
2025 Oct	3.496,6	2.337,5	1.159,2	2.537,4	1.527,5	1.009,9	924,9	781,7	143,2	3,1	6,0	9,0	25,3	3,2	0,0	22,0	0,1
Nov	3.657,5	2.332,6	1.324,9	2.649,7	1.465,9	1.183,7	977,7	840,7	137,0	3,8	3,9	7,7	22,4	4,4	0,0	17,7	0,3
Dic	2.436,2	1.534,4	901,8	1.722,8	870,5	852,3	691,6	644,5	47,1	2,0	2,3	4,3	17,6	3,5	0,0	13,9	0,2
2026 Ene	2.708,8	1.702,9	1.005,9	1.994,4	1.062,3	932,1	676,5	614,6	61,8	4,5	2,8	7,3	30,7	4,8	4,4	16,7	4,7
Feb	3.471,1	2.096,7	1.374,4	2.557,6	1.247,3	1.310,3	858,7	811,6	47,0	10,3	4,5	14,8	40,1	7,7	7,5	19,7	5,0
Mar	3.975,2	2.510,6	1.464,6	2.932,8	1.538,4	1.394,4	977,9	927,3	50,6	7,5	3,9	11,4	53,1	9,6	10,2	27,7	5,4
Abr	3.636,8	2.251,0	1.385,9	2.717,7	1.434,7	1.283,0	856,5	777,1	79,5	3,9	4,3	8,2	54,5	9,9	9,9	25,4	9,1
<b>Tasas de variación interanual (%)</b>																	
2023	16,6	5,6	55,6	14,8	0,8	54,3	22,8	17,5	64,7	-19,3	-	-19,3	-8,6	-30,7	59,6	-4,1	-38,5
2024	-5,0	-9,7	6,3	0,9	-7,7	16,6	-19,6	-13,3	-55,0	-38,1	-	-38,1	-5,7	-27,1	-61,8	-2,2	37,5
2025	-4,7	-11,8	10,0	-6,4	-17,7	9,9	0,9	0,5	5,2	-61,1	-	-61,1	-0,4	20,9	303,5	-4,2	-17,3
2026 (4)	1,9	9,7	-9,3	0,7	11,9	-9,4	4,9	5,7	-7,1	-1,8	-14,2	-9,3	32,3	266,7	-81,7	4,1	399,2
2025 Oct	-8,3	-5,5	-13,5	-13,5	-7,6	-21,0	7,3	-2,3	134,4	-	-	-	19,8	19,6	-76,1	20,5	-32,1
Nov	1,8	-3,6	12,8	-0,5	-6,4	8,0	8,2	1,9	75,0	-59,3	-	-59,3	16,8	135,5	-84,4	5,3	-9,5
Dic	-2,9	-3,2	-2,5	-4,3	-6,1	-2,4	0,5	1,2	-7,9	-62,9	-	-62,9	18,8	128,6	66,7	6,9	-31,5
2026 Ene	-7,2	3,8	-22,2	-9,1	6,8	-23,1	-1,5	-1,3	-2,7	87,7	-14,4	20,7	1,8	123,5	-98,4	-9,9	-12,0
Feb	-5,7	-2,6	-10,3	-7,0	-4,0	-9,7	-2,2	-0,8	-28,5	-21,1	-9,8	-14,9	12,5	270,3	-80,4	-11,9	-20,3
Mar	5,3	16,8	-10,6	4,0	20,2	-10,0	8,8	10,9	-26,6	-34,6	-24,8	-28,9	54,1	449,5	-	22,7	6,4
Abr	15,0	20,9	6,1	14,9	25,0	4,9	14,3	13,4	26,9	18,6	-6,6	2,1	55,5	251,7	-86,8	12,2	1506,7

(1) Período disponible

(2) Incluye los vehículos de movilidad reducida (VMP) y otros vehículos ligeros

- Dato no disponible

## Nota metodológica

La **Estadística de Fabricación de Vehículos (EFV)** es una operación estadística elaborada por el Ministerio de Industria y Turismo desde 1990, con el objetivo de proporcionar información precisa y fiable sobre la evolución del sector del automóvil, de gran importancia en la economía española. Esta estadística ha sido incluida en todos los Planes Estadísticos Nacionales desde 1993 y, en la actualidad, forma parte del PEN 2025-2028, con código de operación 9158.

Tiene por finalidad medir el **número de unidades** y el **valor de la producción** de todos los vehículos fabricados dentro del territorio nacional. La estadística tiene periodicidad mensual, siendo el periodo de referencia el mes anterior al de difusión de los datos, que se realiza en dos publicaciones mensuales: *Definitivo – Total Vehículos* (el último día laborable de cada mes) y *Avance - Datos de Turismos* (una semana antes del Definitivo).

Por las características del sector, esta operación tiene carácter censal. En el mes de enero de 2026, se ha procedido a realizar una actualización de las empresas que forman parte de la población, incorporando empresas de reciente creación que no formaban parte de la muestra en años anteriores. A efectos estadísticos, los datos de nivel incorporan la información de estas nuevas empresas, pero las tasas de variación están referidas a población constante.

Los datos presentados en este informe corresponden a valores reales observados. No obstante, en aquellas series en las que se indica expresamente, se ha realizado un ajuste de estacionalidad y de calendario (series CVEC), con el fin de analizar su evolución eliminando la influencia de estos factores.

### Glosario de términos utilizados

**Combustibles alternativos:** Eléctrico (EV), Híbrido (HEV), Híbrido Enchufable (PHEV), De Autonomía Extendida (REEV), Micro-hibridación (MHEV), Gas Licuado de Petróleo (GLP), Gas Natural Licuado (GNL), Gas Natural Comprimido (GNC), Hidrógeno (H) y Otros.

### **Etiquetas medioambientales:**

Etiqueta 0: Eléctrico (EV), Híbrido Enchufable <sup>3</sup>(PHEV), De Autonomía Extendida (REEV) e Hidrógeno (H).

Etiqueta ECO: Híbrido (HEV), Micro-hibridación (MHEV), Gas Licuado de Petróleo (GLP), Gas Natural Licuado (GNL), Gas Natural Comprimido (GNC).

Etiquetas B y C: Diésel y gasolina.

---

<sup>3</sup> Se incluyen todos los híbridos enchufables, sin distinguir si su autonomía es mayor o menor de 40km